

Notitie Strategische keuzes

Omgevingsvisie Gemeente Veldhoven

Versie 17 september 2020

1. Kernopgave: Investeren in stedelijke en dorpse kwaliteiten

1. Versterken van de stedelijke structuur

Om ook in de toekomst voor een ieder een passende woning aan te kunnen bieden wordt in Veldhoven ook nu al volop ontwikkeld. Op de uitbreidingslocatie *Zilverackers* wordt met name ingezet op een gemengd grondgebonden programma, aanvullend op de stedelijke ontwikkeling van bijvoorbeeld Eindhoven. Naar verwachting neemt tegelijkertijd de behoefte bij een deel van de (groeierende groep kleine) huishoudens toe om te wonen in multifunctionele en goed ontsloten gebieden (HOV) met een hoog voorzieningenniveau.

We zullen richting 2040 niet verder uitbreiden naast het bestaand bebouwd gebied. We zetten in op het versterken van de buurten, voormalige dorpskernen en de bestaande stedelijke structuur. Hierbij willen we de stedelijke woonmilieus in de zone(s) rondom de *Heerbaan*, *Meerenakkerweg*, *Djept*, *City Centrum*, *Burgemeester van Hoofflaan*, *De Run* en *de Kempenbaan* verder ontwikkelen en intensiveren. We zetten hier in op een groene stedelijke ontwikkeling; een Veldhovense schaal van stedelijkheid, aanvullend op het regionale aanbod. Belangrijke elementen hierin zijn: functiemenging, een hogere dichtheid, hoogwaardig openbaar vervoer, indien mogelijk een lagere parkeernorm in combinatie met slimme mobiliteit, het laten zien van innovatiekracht en design, maar ook het bevorderen van sociale samenhang en bovenal een aantrekkelijke, groene en gezonde leefomgeving. Daarmee creëren we stedelijke woonmilieus die moet werken voor iedereen.

2. Toekomstbestendige ontwikkeling woonwijken

De samenleving verandert en de behoeften van mensen veranderen mee. Zo ook op het gebied van wonen. We stellen steeds weer nieuwe eisen aan de kwaliteit van de woningen en woonomgeving. Dat betekent dat we moeten blijven investeren in onze wijken. Een deel van de woningen in de wijken zijn kwalitatief en energetisch verouderd en het type woningen is niet altijd meer passend bij de woningvraag. Naast het vastgoed vergroot de kwaliteit van de woonomgeving de aantrekkelijkheid van onze wijken. Er ligt een uitdaging om daarin ook gezondheid (milieukwaliteit, preventie en levensloopbestendigheid) en klimaatadaptatie een plek te geven. Dit zijn aspecten die in het kader van de kwaliteitswijzer ruimtelijke kwaliteit en de Brainportprincipes worden meegewogen bij nieuwe ruimtelijke ingrepen. Dit scala aan opgaven kan niet los van elkaar worden gezien en vraagt dan ook om een gebiedsgerichte antwoord.

We gaan daarom samen met de bewoners, verhuurders en onze maatschappelijke partners investeren in de bestaande wijken, te beginnen met de wijken waar de opgaven het meest urgent zijn. Hierbij wordt ook rekening gehouden met financiële draagkracht van doelgroepen en de sociaal-economische status van wijken.

Daarbij creëren we ruimte en randvoorwaarden voor de kwaliteitsslag en transformatie van de woningvoorraad en de woonomgeving. We willen met een gebiedsgerichte aanpak richting geven aan de lange termijn

ontwikkeling, zoals herstructurering en nieuwbouw, deels door ruimte te bieden aan kleinere en innovatieve woonvormen. Denk aan meer appartementen, flexibele en modulaire woonvormen, natuurinclusief bouwen, woon-zorg concepten of collectieve vormen van huisvesting. Daarbij stimuleren we onderscheidende architectuur als aangename afwisseling als onderbreking van het vaak homogene patroon.

In onze aanpak zoeken we naar integraliteit, daar waar ruimtelijke en sociaal-maatschappelijke oplossingen elkaar versterken. Door de verbinding van ruimtelijke en maatschappelijke opgaven in de wijkaanpak zien we kansen voor versterking van de leefbaarheid en leefomgeving. Zo kan een wijkaanpak bijdragen aan een meer gemengde wijk, aan een gevoel van eigenaarschap, het versterken van sociale netwerken en een (sociaal) veilige, gezonde en levensloopbestendige woon- en leefomgeving.

3. Beschermen en versterken van de dorps structuren en kwaliteiten

Een grote kwaliteit van Veldhoven ligt in de historische dorpskernen *Veldhoven-dorp*, *Meerveldhoven*, *Zeelst en Oerle* en de dorpslinten die nog steeds zichtbaar en voelbaar zijn in de stedelijke structuur. De herkenbaarheid, gedeelde geschiedenis en kleinschaligheid wordt gewaardeerd. Ze zijn een belangrijk onderdeel van de sociale samenhang en structuur in de gemeente. De dorpskernen hebben zodoende een belangrijke rol in het karakter en de leefbaarheid van Veldhoven.

We beschermen en waar kan versterken we het (cultuur)historische karakter van de dorpskernen en linten. Ze onderscheiden zich duidelijk in de rest van de stedelijke structuur in kleinschaligheid en eigenheid, maar ook in levendigheid door een verscheidenheid aan functies. De dorpskernen hebben daardoor een belangrijke sociale functie die we willen ondersteunen. We willen hier daarom de ontwikkeling van ontmoetingsplekken, horeca en de organisatie van evenementen faciliteren. Ook behouden we de huidige functiemix in de oude kernen en linten.

4. Behoud en waar mogelijk versterking van een gespreide voorzieningenstructuur

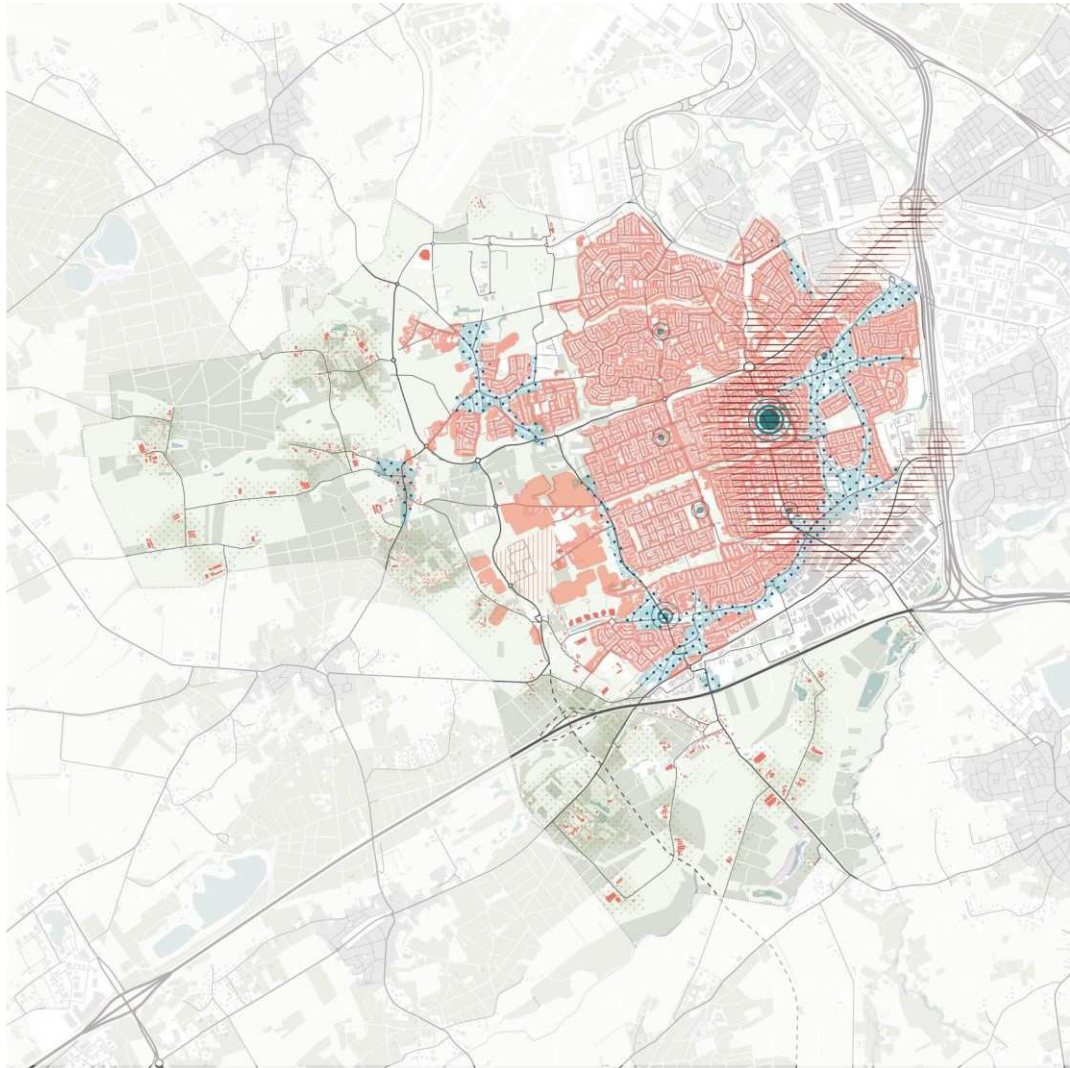
Veldhoven heeft een sterk voorzieningen netwerk en een sociale structuur die ervoor moet zorgen dat iedereen in de gemeente mee kan doen. Elkaar ontmoeten, zorg ontvangen, les krijgen en de dagelijkse boodschappen: voorzieningen moeten voor iedereen - ongeacht leeftijd, culturele achtergrond, gender, inkomen, talenten en beperkingen - toegankelijk zijn. Het is daarom van belang dat Veldhoven een evenwichtige spreiding van maatschappelijke voorzieningen heeft. Zo zetten we in op basisvoorzieningen om de hoek en kijken we steeds hoe we de kwaliteit van voorzieningen hoogwaardig kunnen houden. Als clustering van voorzieningen daarvoor noodzakelijk is, dan doen we dat op bereikbare plekken, zoals het *Citycentrum*.

5. Transformatie Citycentrum naar bruisend en multifunctioneel hart

Een belangrijk onderdeel van de voorzieningenstructuur is het detailhandelsaanbod. Door veranderend consumentengedrag, met name het online winkelen, staat veel detailhandel onder druk. Met name voor het *Citycentrum* is het een grote uitdaging consumenten te trekken die in grotere mate op zoek zijn naar beleving, ontmoeting en ervaring. We kiezen er daarom voor om de komende jaren in te zetten op de ontwikkeling van een bruisend centrum, waarbij de ontwikkeling wordt ingezet van een 'place to buy', naar een place 'to be'; een aantrekkelijk en groen verblijfsgebied. Dit betekent dat de winkelfunctie steeds meer zal worden aangevuld met andere functies, zoals horeca, dienstverlening, maatschappelijke voorzieningen en wonen. We willen samen met de Veldhovenaren, ondernemers en eigenaren invulling geven aan een echt centrum van de toekomst.

6. Ruimte voor kleinschalige herontwikkeling in buitengebied




In het buitengebied van Veldhoven wordt niet alleen gewerkt en gecreëerd, maar ook gewoon. Vaak op mooie locaties in het beekdal of aan de bosranden. De komende jaren komt er onder andere door stoppende boeren of verhuizingen vastgoed vrij waar nieuwe functies voor gevonden moeten worden. We willen in dergelijke gevallen gericht kijken welke invulling mogelijk is om eigenaren perspectief te bieden en de kwaliteit van het buitengebied op orde te houden. Zo kan vrijkomende bebouwing ook ruimte bieden voor bijvoorbeeld het kleinschalig ontwikkelen van werken of maatschappelijke voorzieningen. Uiteraard binnen de kaders van de ruimtelijke kwaliteit met versterking van de functies natuur en landschap en recreatie.



Kernopgave 1:
Investeren in stedelijke en dorpse kwaliteiten

Omgevingsvisie Veldhoven
 Versie: 1.2

Legenda

-  1. Versterken van de stedelijke structuur
-  2. Toekomstbestendige ontwikkeling woonwijken
-  3. Beschermen en versterken dorpse structuren
-  4. Een gespreide voorzieningenstructuur
-  5. Citycentrum als bruisend en multifunctioneel voorzieningshart
-  6. Ruimte voor kleinschalige herontwikkeling in het buitengebied

Figuur 1: Ruimtelijke vertaling kernopgave 'Investeren in stedelijke en dorpse kwaliteiten'

2. Kernopgave: Verder bouwen aan de innovatieve en bereikbare maakstad

1. Toekomstbestendige werkmilieus: opwaarderen en verduurzamen bedrijventerreinen

Een groot deel van de groei en werkgelegenheid van Veldhoven komt voort uit de innovatieve bedrijvigheid van onder andere *ASML*, *Simac*, *VDL*, *Raxtar/ANC* en diverse toeleveranciers. Naar alle waarschijnlijkheid zet de groei in de komende jaren verder door en veranderen de eisen aan bedrijventerrein. Er liggen kansen om de ruimtelijke kwaliteit, bereikbaarheid en de mogelijke functies aan te passen om zo een zo sterk mogelijk economisch profiel te bewerkstelligen. Ook zullen de bedrijventerreinen een belangrijke rol spelen in de energietransitie vanwege hun grote dakoppervlak - en daarmee ruimte voor de opwek van duurzame energie - maar ook vanwege het grote gebruik en dus de noodzaak tot besparing.

Een deel van bedrijventerrein *De Run* (de Run 1000, 2000 en 4000) zal zich stap voor stap ontwikkelen tot campus - een innovatief werklandschap - gericht op high-tech en med-tech bedrijvigheid. Daarbij hoort de ontwikkeling van meer gemengde woon-werkmilieus. De stad en de bedrijvigheid zullen op De Run 3000 en 5000 meer in elkaar overlopen, zoals dat nu ook al het geval is op De Run 8000. Hierbij is de mogelijkheid voor voorzieningen voor inwoners en werknemers en de mogelijkheid om tijdens en na het werk te ontspannen of te sporten in zowel het stedelijk gebied, als het buitengebied. Een belangrijke voorwaarde voor de intensivering is de bereikbaarheid, met beter OV en nieuwe fietsverbindingen. Ook het aanzicht van De Run is van belang en moet onderscheidend zijn in kwaliteit ten opzichte van reguliere bedrijventerreinen. Denk daarbij aan het toevoegen van een landmark en hogere ruimtelijke kwaliteit.

Uitbreiding van *Habraken* is gericht op duurzame en circulaire bedrijvigheid. Er is in het bijzonder ruimte voor (middel)grote bedrijven met een lage arbeidsdichtheid. Ook op de andere bedrijventerreinen willen we werken aan een scherper gebiedsprofiel. In *Zandven* bieden we ruimte aan kleinschalige bedrijvigheid, het lokale MKB. Op de *Heibloem* is ruimte voor grootschalige en zware bedrijvigheid en zetten we in op versterking van de groene setting. Door de ontwikkeling van *Habraken* ontstaat er schuifruimte die nodig is om de kwaliteit van het vastgoed en de openbare ruimte op oudere terreinen te verbeteren. Ook creëert het ruimte voor lokale bedrijvigheid om te verhuizen van de wijken en oude linten naar een bedrijventerrein.

2. Stedelijke structuur: functiemenging van wonen, werken en voorzieningen

Veldhoven is in de traditie van de vorige eeuw (vanaf de jaren '60) stedenbouwkundig opgezet in gebieden met gescheiden functies. De wijken zijn er om te wonen, het *Citycentrum* en de wijkcentra om te winkelen en de werklocaties om te werken. In de oude dorpskernen en -linten is en blijft de functiemenging nog duidelijk herkenbaar. Bij een meer stedelijk milieu hoort echter ook reuring en ontmoeting, wat voor een belangrijk deel afhankelijk is van de aanwezigheid diverse functies. Om te zorgen voor levendigheid willen we in de stedelijke structuur daarom meer functiemenging toestaan. Als in een gebied overdag wordt gewerkt, 's avonds wordt gewoond en in het weekend wordt gecreëerd komt dit ook de (sociale) veiligheid ten goede.

3. Beperkt ruimte voor werken in de wijken

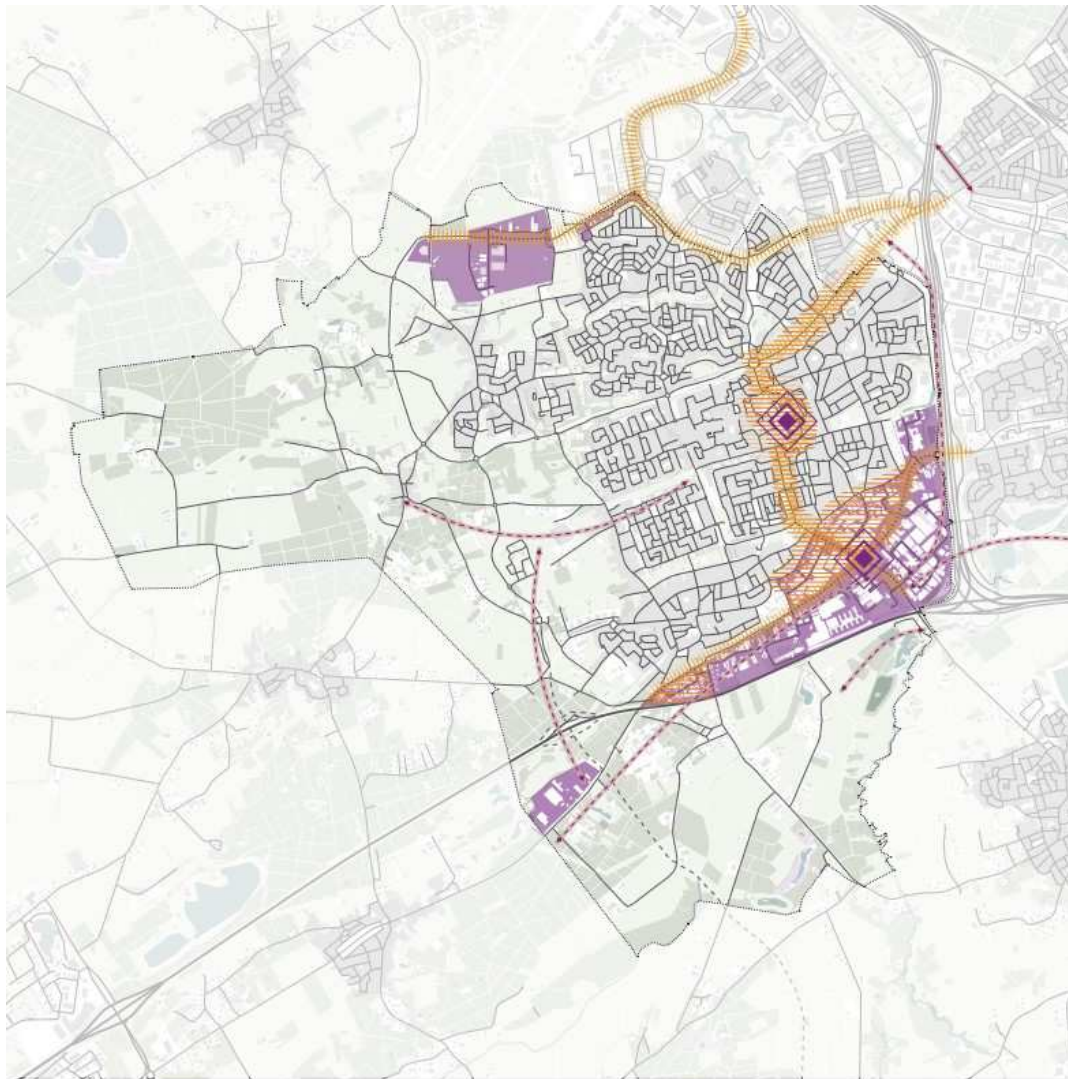
Voor de wijken geldt dat we de mogelijkheid voor werken aan huis toestaan. We willen hiermee bijdragen aan creativiteit, ondernemerschap, kansen in de markt, zelfontplooiing, start-ups, maar wel passend in een woonomgeving. Verdere ruimte voor werk blijft in de woonwijken beperkt. Dit om overlast voor de buurt te

voorkomen en om de kracht van de bestaande detailhandelslocaties - die soms al kampen met leegstand - niet verder te verzwakken. Mocht er maatschappelijk vastgoed in de wijk vrijkomen, dan kijken we per locatie naar een geschikte invulling.

4. Versterken van multimodale bereikbaarheid

De afgelopen jaren is er al veel geïnvesteerd in de regionale en Veldhovense bereikbaarheid. Door de groei van met name de werkgelegenheid op *De Run* en de ontwikkeling van de stedelijke structuur zijn er ook de komende jaren investeringen in de bereikbaarheid nodig. We kijken daarvoor - in regionaal verband - naar slimme en gerichte multimodale oplossingen, waarbij ook andere aspecten als ruimtelijke ontwikkeling, duurzaamheid, gezondheid en veiligheid worden meegewogen. We zetten in op een mobiliteitsnetwerk dat past bij de opgaven en de groeiende stedelijke dynamiek van het SGE. Voor Veldhoven geldt dat er een investering wordt gevraagd in de bereikbaarheid van de stedelijke structuur, gericht op een brede mobiliteitsmix. We zullen drie onderdelen van het netwerk verder ontwikkelen:

- *Mobiliteitshubs*: op aangewezen plekken in de gemeente ontwikkelen we mobiliteitshubs waar verschillende netwerken - auto, OV en fiets - aan elkaar gekoppeld worden. Hier is het makkelijk en comfortabel op- en overstappen. Dit is met name belangrijk om het autoverkeer van buiten de regio aan de rand van het stedelijk gebied op te vangen en op een efficiëntere manier de bereikbaarheid van grote werklocaties te garanderen. Ook maken we zo ruimte voor langzaam verkeer als lopen en fietsen.
- *Fietsnetwerk*: door ontbrekende schakels aan te leggen zullen we het fietsnetwerk verbeteren en optimaliseren. We zetten in op de ontwikkeling van snelfietsroutes van en naar Veldhoven, vooral richting *de Kempen* en vanuit *De Run 2000/4000* naar de Hovenring/Eindhoven Airport en goede fietsverbindingen in het kader van *Dommeldal-De Hogt* en de *Gebiedsimpuls N69*.
- *Hoogwaardig openbaar vervoer (HOV)*: juist in gebieden met een hoge dichtheid is de auto vanwege het ruimtebeslag niet altijd een voor de hand liggend vervoermiddel. Op dit moment heeft Veldhoven geen station, maar gelet op de grootte en het aantal arbeidsplaatsen is verbetering van de OV-bereikbaarheid onontbeerlijk. In de stedelijke structuur zetten we daarom in op een versterking van het HOV netwerk dat het *Citycentrum* en *De Run* verbindt met andere economische kerngebieden van het SGE. Ook wordt verbetering van de OV-bereikbaarheid van Habraken verder verkent.



Kernopgave 2:

Verder bouwen aan de innovatieve en bereikbare maakstad

Omgevingsvisie Veldhoven
Versie: 1.2

Legenda

-  1. Toekomstbestendige werkmilieus
-  2. Functiemenging van wonen, werken en voorzieningen
-  4. Versterken van multimodale bereikbaarheid: Mobiliteitshubs
-  Versterken OV
-  Fietsnetwerk

Figuur 3: Ruimtelijke vertaling kernopgave ‘Verder bouwen aan de innovatieve en bereikbare maakstad’

3. Kernopgave: Werken aan een duurzame en gezonde leefomgeving

1. Duurzame energie: integratie gebouwde omgeving en landschappelijke inpassing

De energietransitie overstijgt Veldhoven. Als onderdeel van het Nationaal Klimaatakkoord werken we in Zuidoost Brabant dan ook samen aan een Regionale Energiestrategie (RES). Zo maken we regionaal afspraken over (ondergrondse) energie infrastructuur en locaties voor grootschalige duurzame opwek van elektriciteit. Veldhoven neemt hierin haar verantwoordelijkheid door in te zetten op een mix van zon en mogelijk wind. We staan samen voor de opgave om duidelijke afspraken te maken over wat we gewenst vinden in Veldhoven en onder welke voorwaarden. Een belangrijk onderdeel hiervan is de locatiekeuze en landschappelijke inpassing van elk van deze energiebronnen.

Voor het opwekken van duurzame elektriciteit wordt zoveel mogelijk gebruik gemaakt van zonnepanelen op daken (groot en klein), geluidsschermen, grote parkeerterreinen, in wegbermen en op terreinen (pauzelandenschappen) die in afwachting van een nieuwe bestemming tijdelijk braak liggen. Dit is echter onvoldoende om snel en voldoende duurzame energie op te wekken. We zullen daarom ook naar ruimte zoeken voor duurzame opwek in het buitengebied.

Voor de beoordeling van initiatieven voor zonneweides en windmolens zal een beleidskader met (ruimtelijke) uitgangspunten en voorwaarden uitgewerkt en vastgesteld worden. Hierin wordt tevens aangegeven hoe de binnenstedelijke mogelijkheden zich qua planning/prioritering verhouden tot de mogelijkheden in het buitengebied. In het buitengebied wordt kleinschalige opwekking van zonne-energie als een (tijdelijke) bestemming toegestaan wanneer deze op een kwalitatief goede manier ingepast wordt en waarbij de gebiedskwaliteiten (natuur, landschap, recreatie, etc.) niet worden aangetast maar juist zoveel mogelijk worden versterkt. Daarbij vinden we ook het coöperatieve karakter van de ontwikkeling van belang. Inwoners uit Veldhoven moeten actief kunnen participeren in de duurzame ontwikkeling van hun leefomgeving.

De mogelijkheden voor windmolens in Veldhoven zijn relatief klein vanwege de beperkingen die *Eindhoven Airport* stelt aan de bouwhoogte van gebouwen en inrichtingen. Dit maakt dat windmolens alleen in het gebied dat grenst aan de gemeente Waalre op voorhand niet uitgesloten zijn. Er zal onderzocht worden of en zo ja onder welke voorwaarden windmolens in dit gebied daadwerkelijk mogelijk zijn. Ook is kleinschalige opwek van windenergie - bijvoorbeeld op daken van grote panden - een optie.

Om tot slot ook ruimte te kunnen geven aan duurzame energie dient ook ruimte te worden gegeven aan de transport en opslag van energie. In de instrumenten wordt hier de ruimte en de flexibiliteit voor geboden om de transport en opslag hiervan direct (onder nader te bepalen voorwaarden) toe te staan.

2. Besparen en opwekken van energie in de gebouwde omgeving

Ook de warmtetransitie (het afbouwen van de CO₂-uitstoot voor de verwarming van onze gebouwen) is een cruciaal onderdeel in het Klimaatakkoord. Het grootste deel van de energievraag van de gebouwde omgeving bestaat immers uit warmte door middel van aardgas. Veldhoven staat daarom - net als de rest van Nederland - voor de opgave om de bebouwde omgeving stap voor stap aardgasvrij te maken. Zowel in de wijken als op de werklocaties. De verduurzaming van de bestaande woningvoorraad is met name een grote uitdaging in de

naoorlogse wijken, daar waar de energielabels het laagst zijn. Ook de betaalbaarheid van deze transformatie is een aandachtspunt; het vraagt veel investeringen in infrastructuur en de verduurzaming van woningen.

In 2021 zal de gemeente dan ook een transitievisie warmte ontwikkelen met daarin een strategie voor het omlaag brengen van de warmtevraag en een tijdspad voor het afkoppelen van wijken van het aardgas. Het streven is om de warmtetransitie zo veel mogelijk te integreren met andere (ruimtelijke) opgaven. Hierbij staan we open voor initiatieven uit de samenleving, maar zien we ook een duidelijke coördinerende, verbindende en voorlichtende rol voor de gemeente. Niet elke inwoner is in staat (heeft voldoende kennis of middelen) om deze omvangrijke veranderingen zelf op te pakken. Woningcorporaties zien wij als een belangrijke partner in dit proces. Voor nieuwbouw in Veldhoven geldt dat we zo veel als mogelijk nul-op-de-meter bouwen wanneer we een eigen grondpositie hebben.

3. Werken aan gezonde wijken

Gezond zijn en blijven is belangrijk, voor iedereen. Het bepaalt voor een groot deel hoe we ons voelen en of we mee kunnen doen in elke fase van het leven. Daarbij gaat het om zowel fysiek, sociaal als mentaal welbevinden. De kwaliteit en inrichting van de leefomgeving kan daaraan een belangrijke bijdrage leveren. Denk aan lokale milieuwwaarden (geluid, geur, luchtkwaliteit), ruimte om te bewegen, (verkeers)veiligheid, levensloopbestendigheid en toegankelijkheid van de woonomgeving, maar ook de aanwezigheid van ontmoetingsplekken en voorzieningen. De komende jaren werken we verder aan het creëren van een gezonde en inclusieve leefomgeving in de dorpen en wijken, waarbij positieve gezondheid als basisprincipe wordt gehanteerd. Hierbij hanteren we onder andere de volgende uitgangspunten:

- Stimuleren van beweging en sport in de openbare ruimte en met voldoende sportvoorzieningen in de wijk.
- Stimuleren van buitenspelen door voldoende groen en veilige speelgelegenheid in de wijk te behouden, te verbeteren en of te creëren, met name in de wijken waarin het aanbod of het gebruik ervan relatief schaars is;
- Bieden van voldoende en laagdrempelige ontmoetingsplekken in de wijken;
- Creëren van veilige wandel- en fietsroutes en het wegnemen van barrières zodat fietsen en wandelen een aantrekkelijk alternatief voor de auto wordt, waarbij de verkeersveiligheid extra aandacht behoeft;
- Een levensloopbestendige openbare ruimte;
- Ontmoedigen autogebruik binnen de wijken en rondom scholen;
- Goed bereikbare maatschappelijke-, zorg- en dagelijkse voorzieningen ;
- Beperken van milieuhinder (geur, geluid, fijnstof, licht); hierbij gaat specifieke aandacht uit naar Oerle, waar veel overlast van met name geluid wordt ervaren;
- Inzetten op gemengde wijken / verschillende woningtypen en (betaalbare) woonvormen in de wijken;
- Vergroenen van de wijken, waardoor het verblijfsklimaat en de aantrekkelijkheid om te sporten en spelen wordt vergroot.

De opgaven en kansen verschillen per wijk en vragen om gebiedsgerichte strategieën en interventies.

4. Klimaatadaptieve ontwikkeling van de groene vingers

Veldhoven heeft een stedelijke- en wijkgroenstructuur; een robuust raamwerk van grote groenzones met een fijnmazig netwerk van groenstroken en plantsoenen. Daarnaast kent Veldhoven vele sloten, vijvers en een drietal beken. Een belangrijk onderdeel zijn de zogenaamde ‘groene vingers’ die het kempenlandschap verweven met de bebouwde kom. Deze groenblauwe structuur hebben een belangrijke functie als verbinder van mens en natuur. Zo wordt er gesport, gespeeld en gewandeld, zorgt het voor een verbeterde luchtkwaliteit en verkoeling, wordt er water opgevangen en heeft het biodiversiteitswaarde.

Door het toenemende belang van recreatie, het versterken van de biodiversiteit en klimaatadaptatie kiezen we ervoor om deze structuur verder te versterken. Belangrijk hierbij is het verkleinen van verharde oppervlaktes, meer droogtebestendig groen en ruimte voor waterberging. Met name in de wijken *Cobbeek, Centrum, Meerveldhoven, Oerle, Zeelst, Zonderwijk en Veldhoven-dorp* vragen de problemen rondom wateroverlast om een gebiedsgerichte, integrale aanpak om deze overlast aan te pakken. Bij nieuwbouw of vervanging kiezen we voor een klimaatadaptieve inrichting. Dit geldt ook voor het rioolstelsel, waar we kiezen voor klimaatbestendige systemen, in plaats van gemengde stelsels. Bewoners worden gestimuleerd om hier waar mogelijk een rol te spelen in beheer en onderhoud. Bij het inrichten en beheren is biodiversiteit een belangrijke ambitie.

Ook in het buitengebied treffen we - samen met de waterschappen, terreinbeheerders en andere partners - voorbereidingen voor de toekomstige weersomstandigheden. We kiezen hierbij zowel voor het waarborgen van de veiligheid als het meebewegen met de nieuwe natuurlijke dynamiek. Ook passen we maatregelen toe die hand in hand gaan met een betere ruimtelijke kwaliteit. Dat vergroot het draagvlak van de maatregelen én de leefkwaliteit van onze gemeente. Belangrijk is hier het beekherstel; wat zowel de klimaatadaptatie als de natuurwaarden ten goede komt. Met het terugbrengen van de natuurlijke loop van beken creëren we immers ook meer ruimte voor water(berging). We zullen dit als aspect meenemen in de transformatie van *De Run*.

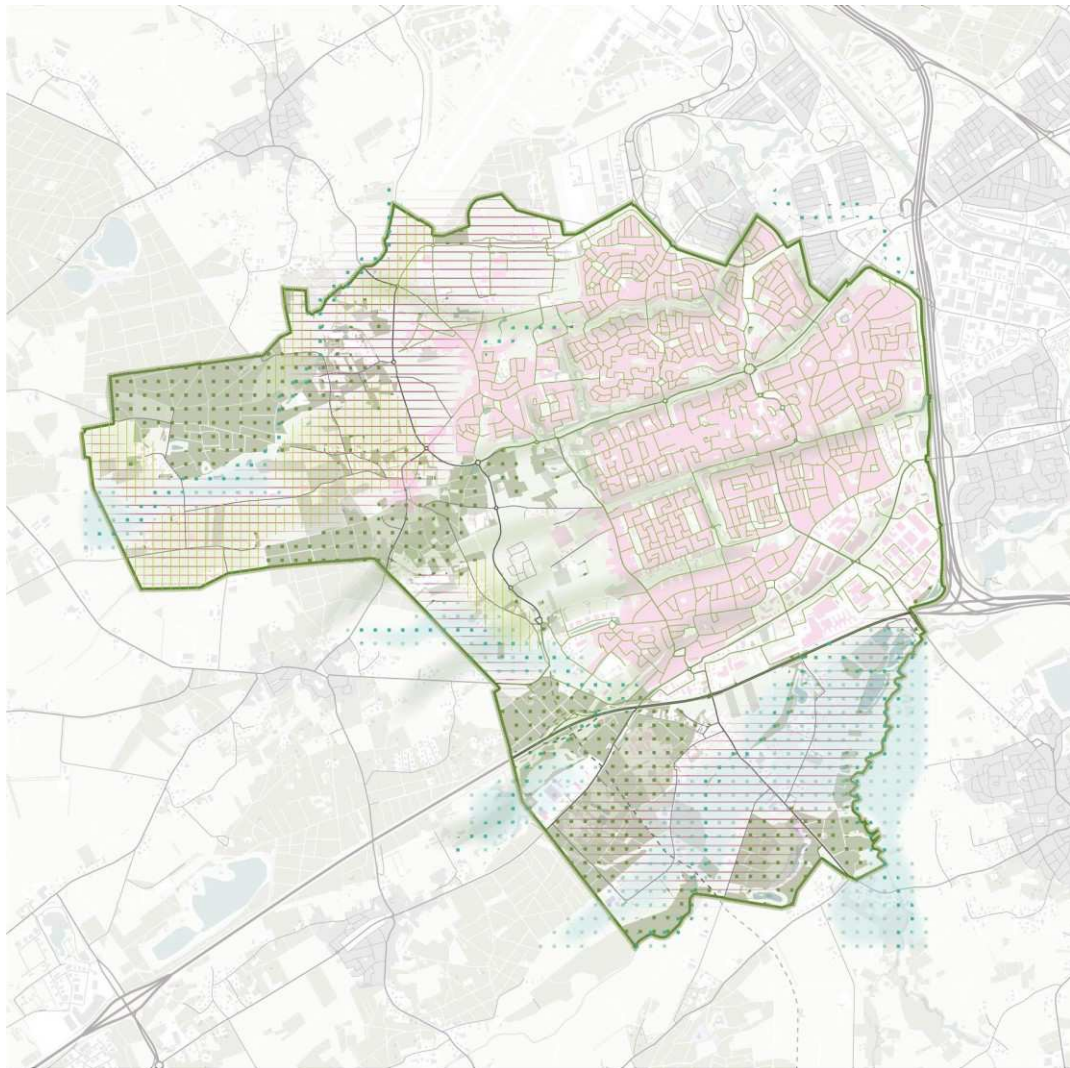
5. Gebiedseigen ontwikkeling beekdalen, coulissenlandschap en bossen

Het *buitengebied* van Veldhoven wordt gewaardeerd om haar landschappelijke verscheidenheid. De beekdalen, het halfopen landschap en de bossen hebben alledrie zo hun eigen karakter en kwaliteiten. Dit is belangrijk voor zowel de inwoners als bezoekers van Veldhoven. Het draagt bij aan de kwaliteit van leven; het is ontspannend en gezond. Tegelijkertijd staat de kwaliteit onder druk door de toenemende recreatieve- en milieudruk, maar ook de ruimtevraag van functies als energie en klimaatadaptatie. We kunnen en willen het buitengebied niet op slot zetten, daarvoor is de vraag naar ruimte te groot. We zetten daarom in op gebiedseigen ontwikkeling met behoud van de landschappelijke en natuurlijke kwaliteit.

- *Kempisch landschap: verduurzaming en verbreding landbouw:* in het halfopen landschap speelt landbouw van oudsher een grote rol. De afgelopen decennia is de rol echter kleiner geworden. Tegelijkertijd is het buitengebied aan het veranderen, ook functies als recreatie en energie moeten er nu hun plek vinden. Daarbij kan intensief gebruik van het buitengebied botsen met waarden als landschap, natuur, bodemkwaliteit en volksgezondheid. We zetten daarom in op de transitie naar een “natuurinclusief” landbouw- en voedselsysteem, gebaseerd op gesloten kringlopen. We stimuleren een landbouw gericht op regionale markten en gezond voedsel. Een belangrijk element daarbij is de verbreding; we faciliteren ontwikkelingen als zorgboerderijen, recreatieve activiteiten en accommodaties, het leveren van natuurdiensten en de kleinschalige opwek van duurzame energie.
- *Beekdalen: recreatie, natuur (en grootschalige energie):* in de beekdalen zetten we in op natuurontwikkeling in combinatie met klimaatadaptatie en ruimte voor kleinschalige recreatie. Het

gebied ten zuiden van de A67, met *de beekdalen De Run en De Dommel* heeft een functie als uitloopgebied voor het stedelijk gebied. Tegelijkertijd is dit ook de enige plek in Veldhoven waar windenergie kan worden opgewekt. Over de gewenste uitwerking moet nog een keuze worden gemaakt.

- *Bossen: uitbreiden en diversifiëren:* er is vraag naar meer bos in Veldhoven, wat ook een geliefde plek om te sporten is. In deze gebieden is geen ruimte voor opwek van energie. Wel kunnen de natuurwaarden worden versterkt in combinatie met klimaatadaptatie.



Kernopgave 3:

Werken aan een duurzame en gezonde leefomgeving

Omgevingsvisie Veldhoven
Versie: 1.2

Legenda

-  1. Duurzame energie:
Zoekgebied duurzame energie
Ruimte voor levering en opslag
-  2. Besparen en opwekken van energie in de
gebouwde omgeving
-  3. Werken aan gezonde wijken
-  4. Gezonde en klimaatadaptieve ontwikkeling
van de groene vingers
-  5. Gebiedseigen ontwikkeling: beekdalen,
Kempisch landschap,
bossen

Figuur 3: Ruimtelijke vertaling kernopgave 'Werken aan een duurzame en gezonde leefomgeving'